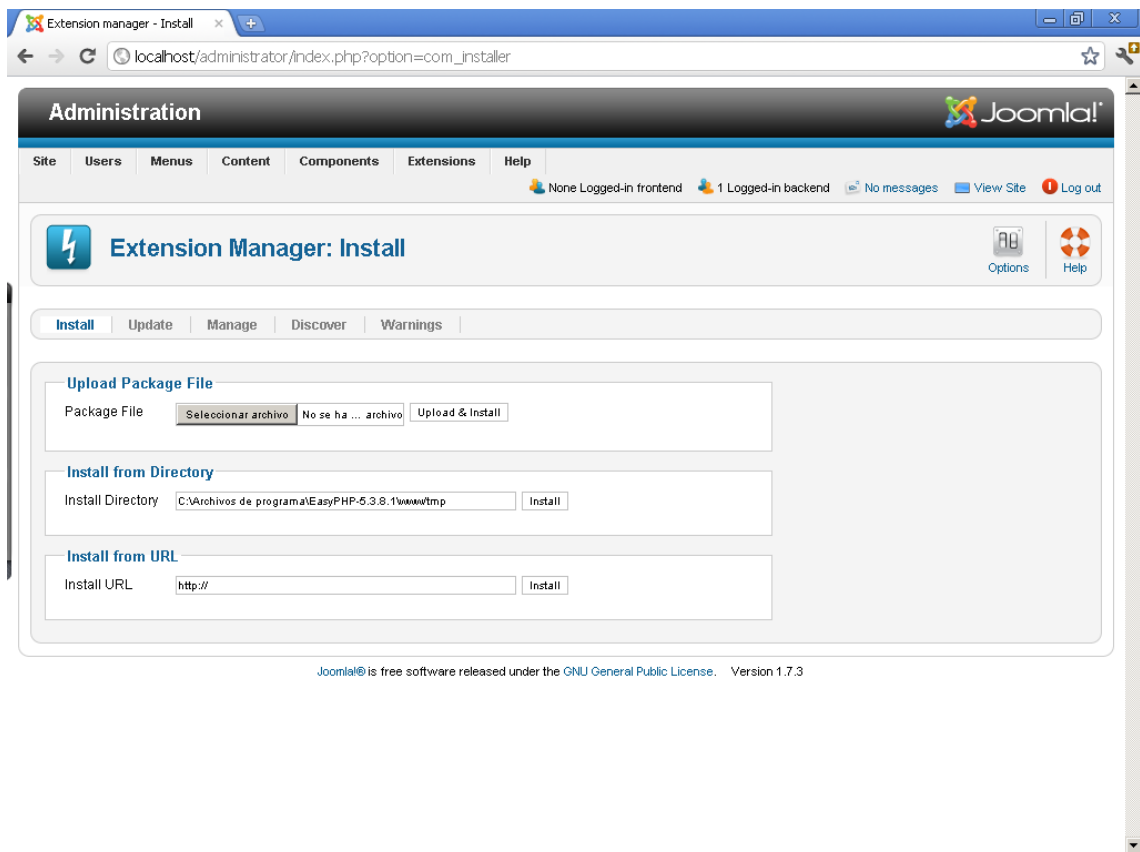


## Creación de formulario en Fabrik (Joomla 1.7)- 1 – Inicio

### Instalación del Fabrik

Lo primero que se hace es instalar el paquete del Fabrik que se descarga de la página oficial, en este caso el paquete para Joomla 1.7: “Fabrik 3.0a2”.

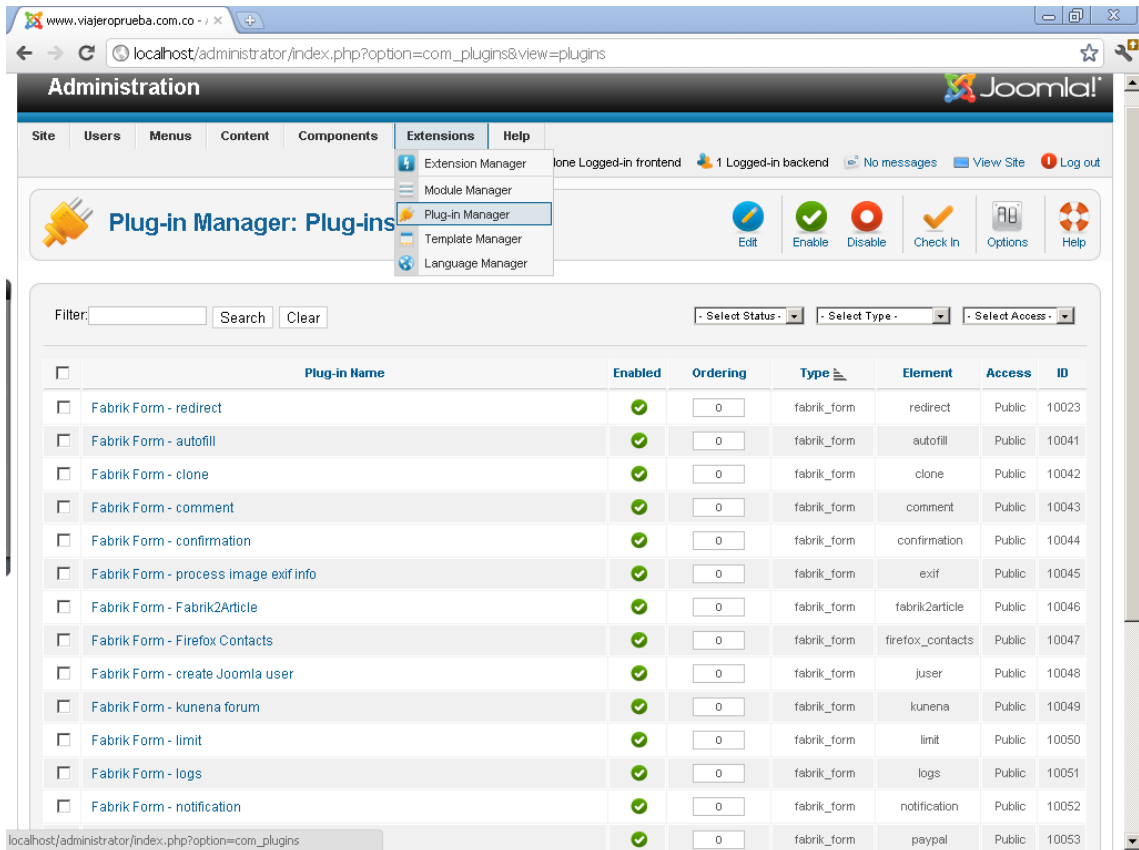
Se instala desde el gestor de extensiones:



Seleccionamos el paquete a instalar (sin descomprimir) y hacemos click en “Subir e instalar”.

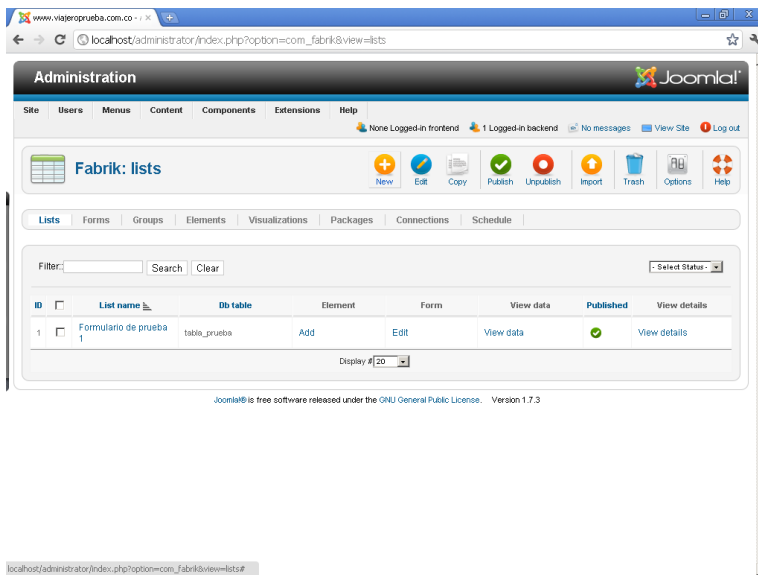
Esperamos a que finalice y nos diga que la instalación fue exitosa.

Luego vamos al Gestor de Plugins y buscamos y habilitamos todos los plugins que contengan el nombre “Fabrik”.



## Creación de tablas

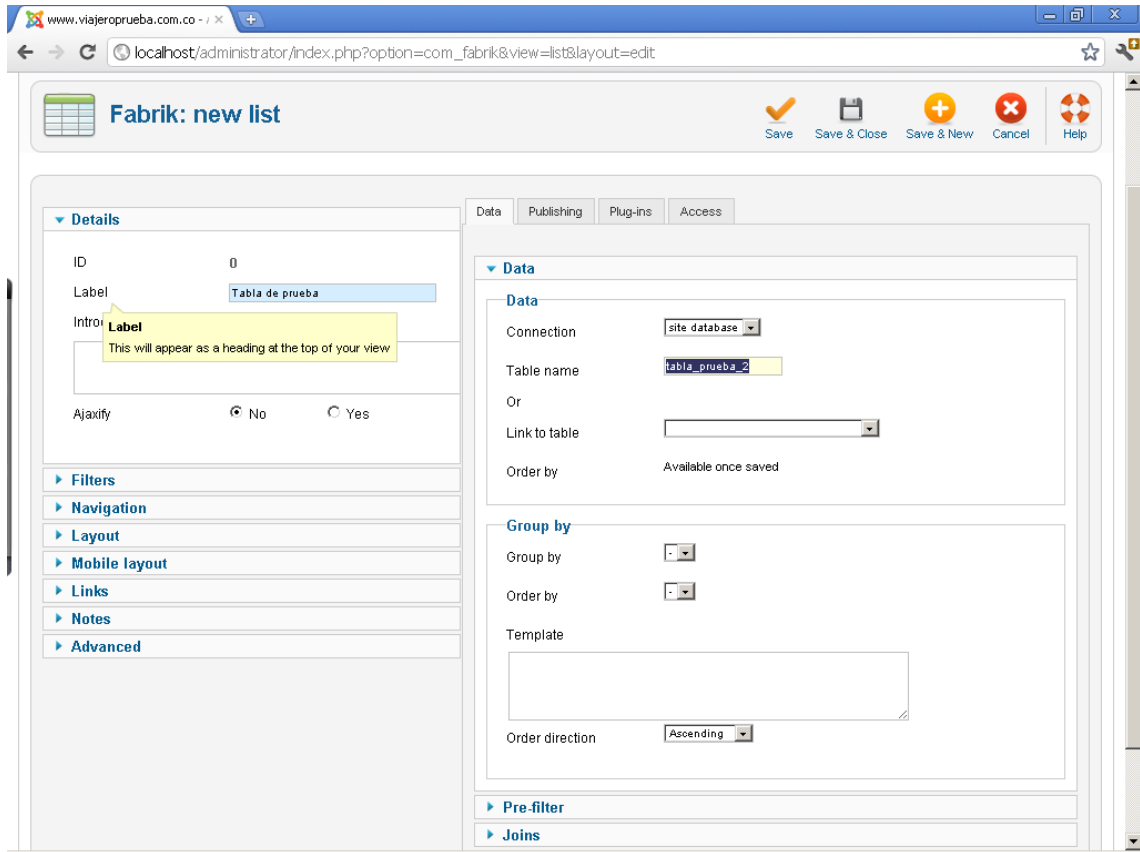
Lo siguiente es empezar a crear el formulario, y para eso necesitamos crear la tabla primero yendo a Componentes > Fabrik > Lists (o también aparecen como “Tablas”).



Y creamos una tabla o lista nueva.

Asignamos un nombre en “Label” (que no tenga espacios para evitar futuros problemas).

En la pestaña “Data” verificamos que en el dropdown “connections” diga “site database” (es el nombre por defecto que le asigna Fabrik a la base de datos). Y en “Table name” o “nombre de Tabla” le ponemos el nombre de la tabla con el cual vamos a trabajar o necesitar más adelante (sin espacios, Ej: tabla\_prueba).



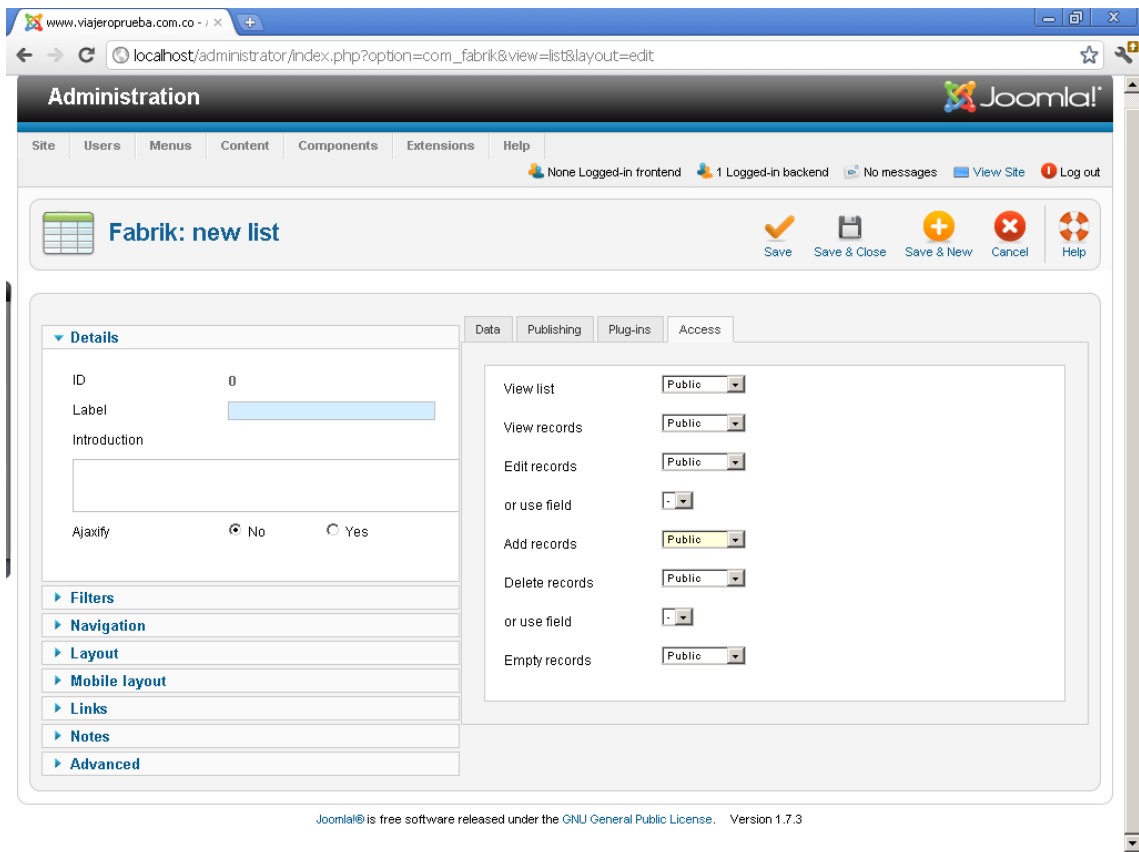
Por el momento no vamos a configurar nada más, pero sí vamos a revisar algunas de las opciones que se ven en las pestañas.

La pestaña “Publishing” contiene opciones tales como:

- Status: Si quieres que la “tabla” se pueda ver desde la página en algún momento, debes dejarla publicada o “published”.
- Author: Elige el usuario que la creó.
- Y muchas otras opciones más.

La pestaña “Plug-ins” te permite ejecutar sentencias en código PHP y realizar copias de las tablas. Pero no vamos a profundizar en eso.

La pestaña “Access” te permite configurar el acceso a la información de la tabla. Si vas a manejar esa información sólo en el backend (como admin), entonces asegurate de poner todos los permisos en “Special”, salvo la opción “Add Records” (Agregar datos) que, en el caso de que los formularios sean usados por personas registradas, deberías colocar “Registered” o, si es un formulario de acceso Público entonces “Public”. Veamos la imagen.



Quiero aclarar que esta es la configuración de la TABLA y no del formulario, por lo que generalmente sólo se usa para ingresar o almacenar datos. Es por eso que no lo publicamos y damos acceso público a todas las opciones. Sólo a la de Grabado de datos.

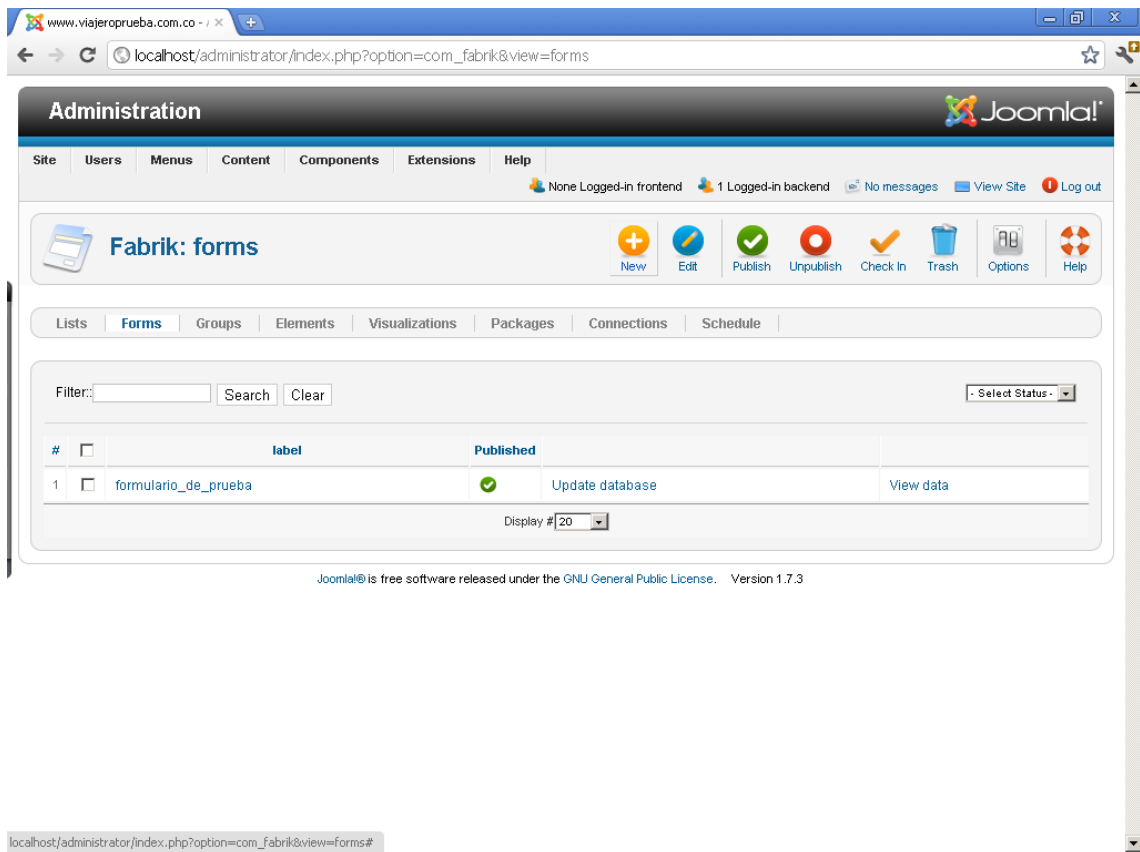
Una vez configurado todo eso a gusto salvamos o guardamos y le damos a “Cancel” o “Cerrar” para volver a las opciones anteriores.

### **Creación del Formulario**

Ya creada la tabla, procedemos a crear un nuevo formulario.

**Recomendación=** Para poder ver los cambios realizados en el formulario debes eliminar las cookies del navegador antes de refrescar la página que utilices para ver la cómo va quedando la web. Por lo tanto, para agilizar la cuestión es mejor utilizar 2 navegadores distintos, uno para administrar y modificar y otro para ir viendo la página. Así no te pedirá loguearte en el administrador cada vez que borres las cookies. (TIP: en FireFox el atajo para borrar las cookies es Ctrl + Shift + Supr).

Para esto vamos a Components > Fabrik > Forms



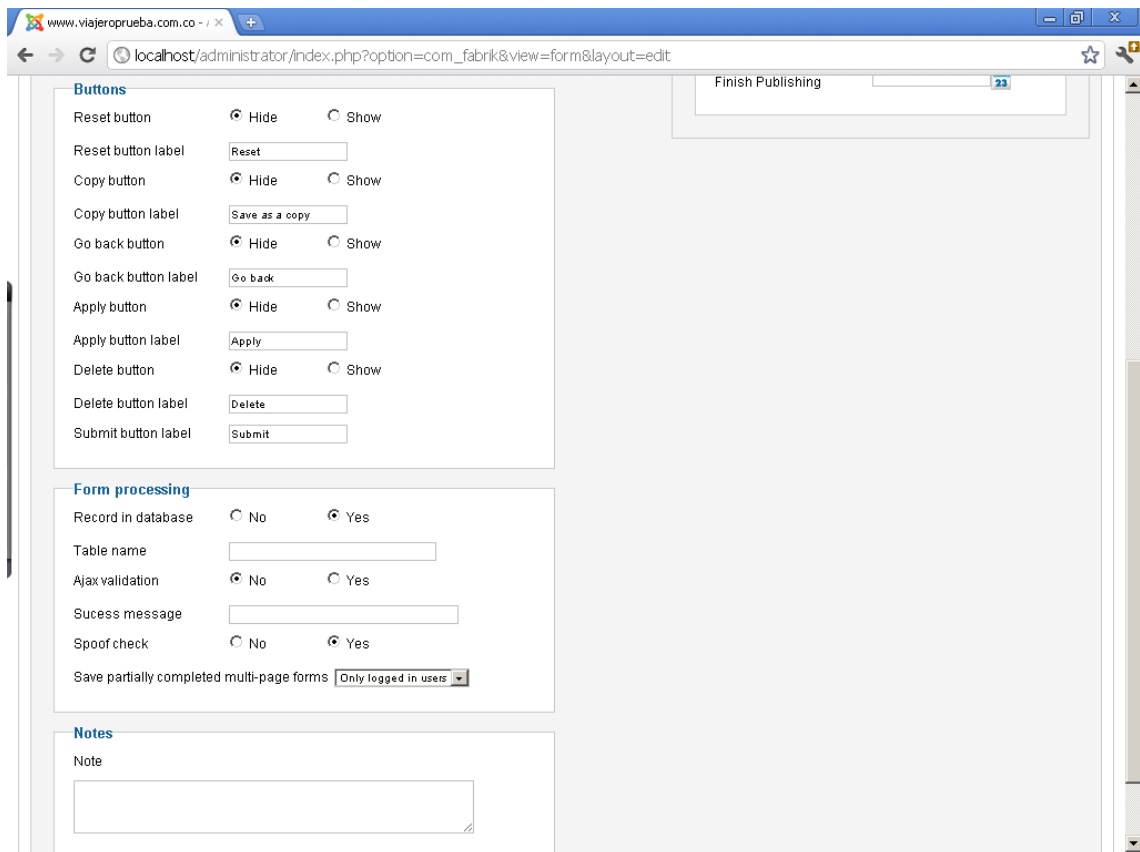
Hacemos click en **“Nuevo”** o **“New”** (qué es un signo **“+”** anaranjado).

En **“Label”** le asignamos un nombre. En el campo **“Introducción”** que se encuentra inmediatamente debajo de **“Label”** podemos colocarle una breve descripción del formulario (muy aconsejable para cuando uno tenga que revisarlo 1 año después).

También, en **“Error Message”** podemos asignarle un mensaje de error personalizado cuando alguno de los formularios falla.

Más abajo encontramos otras opciones como las de **“Botones”**, que uno puede configurar otros botones además del clásico **“Submit”** o **“Enviar”** ( que se encuentra al final de las opciones). Hay botones como: Copiar, Aplicar cambios, Volver, etc.

Veamos la imagen.



Seguido de esas opciones, podemos ver las de “Form processing”. Básicamente, éstas son algunas opciones del momento de ejecución del formulario. Por ej:

“**Record in database**” = Graba en la base de datos (recomendado en Sí).

“**Table name**” = Nombre de la tabla donde se grabarán los datos (el nombre de la tabla que creamos anteriormente).

“**Ajax validation**” = Esta opción te permite hacer validaciones en tiempo real. O sea, a medida que se van ingresando los datos, antes de que se presione el botón “Enviar”. Por Ej: Validación de que el campo no esté vacío, o que el dato ingresado no exista en la base de datos, etc.

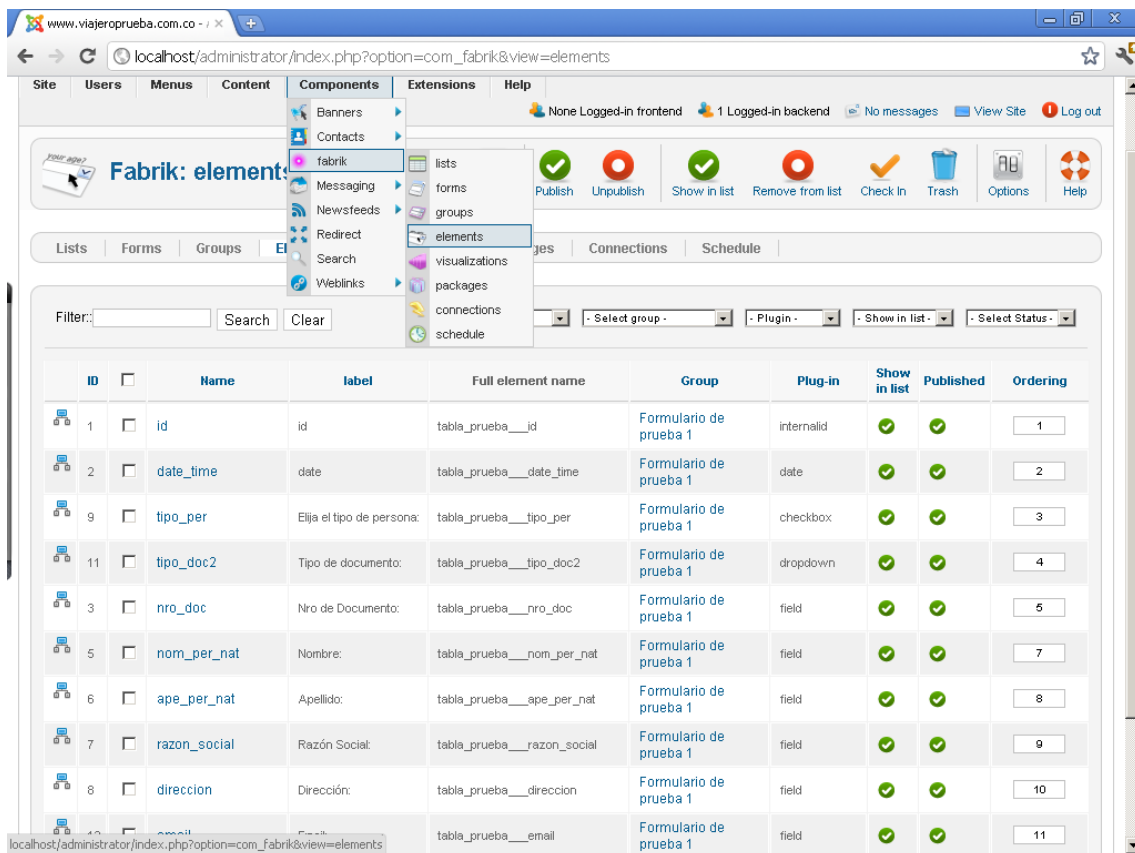
En las pestañas de la derecha podemos ver:

- “**Publishing**”.
  - Status = “Yes” (para que se publique y se pueda ver en la web).
- “**Groups**”.
  - Aquí seleccionamos “yes” en la opción de crear un grupo con el mismo nombre del formulario.
- “**Templates**”.
  - Seleccionamos algunos de los templates o “diseños” que trae Fabrik para nuestro formulario.
- “**Options**”.

- Ahí tienes varias opciones, como la posibilidad de ver el título del formulario en la web o en el backend (administrador), etc.
- **“Plugins”.**
  - Esta pestaña vamos a dejarla para más adelante. Básicamente es para agregarle sentencias php, opciones de redirección al momento de carga del formulario, etc.

Una vez configurado todo, salvamos y cerramos.

Ya podemos pasar a crear los elementos del formulario (campos, botones, etc) yendo a **“Elements”** en Components > Fabrik > Elements.



Por defecto aparecen “id” y “date\_time”, no las borres a menos que sepas lo que haces.

Vamos a crear un elemento nuevo, haciendo click en “New” (“+” naranja).

En **“Name”** ponemos el nombre con el cual vamos a identificar o invocar el elemento (alias). Debe ser de fácil identificación y sin espacios (pudiendo usar “\_” o “-”). Como se ve en la imagen.

En **“Label”** ponemos el nombre que se verá en el formulario. (Por eso en la imagen se le agrega los “:”).

En **“Group”** seleccionamos el grupo al cual pertenece el elemento. ( Si es el primer formulario que creas entonces debería aparecer sólo una opción, si no te aparece ninguna es porque no le

diste a la opción “crear grupo con el mismo nombre del formulario” al momento de crear el formulario. No te hagas problema en Components > Fabrik > Groups, puedes crearlo).

En “**Order**” (Orden) al principio no te aparecerá nada, pero una vez salvado el elemento y habiendo agregado otros, puedes volver a editar el elemento y te permitirá seleccionar la posición en el formulario.

En “**Plugins**” debes elegir el tipo de elemento (field, dropdown, checkbox, etc). No voy a profundizar en este tema por el momento. Habrá otro tutorial con información detallada sobre cada tipo de elemento y cómo configurarlos . En todo caso, podrás abrir ambos tutoriales y usarlos al tiempo.

Según el tipo de elemento que elijas, debajo se te abrirán las opciones correspondientes a dicho elemento.

En las pestañas de la derecha tenemos:

“**Publishing**” – Ponemos en “Sí” el Estado para que se pueda ver en el formulario.

“**Access**” – Tenemos opciones para ver o editar el elemento, **public** lo ve cualquiera que ingrese al formulario, **Registered** sólo verán el elemento aquellos que se encuentren registrados y logueados, y **Special** sólo aquellos con accesos especiales como los administradores del sitio.

“**List view settings**” - Hay varias opciones, pero la más importante por ahora es la primera. “Show in list” le ponemos que “Sí”. Para poder ver el elemento en la lista de elementos.

“**Validations**” – Esta opción trabaja en tiempo real gracias a haber activado la “**Ajax Validation**” cuando creamos el formulario. Dependiendo del tipo de elemento se le puede asignar distintas validaciones. Pero en general se usa “**notempty**” que es para que no quede en blanco el campo. Luego veremos cómo agregar nuevas validaciones muy útiles, y también las opciones en más profundidad.

“**JavaScript**” – En esta pestaña podremos asignar eventos al elemento. Por ej: cuando se hace click en el elemento (onClick), que aparezca o desaparezca otro elemento. O también tienes la posibilidad de personalizar el evento con código JS (JavaScript).

Una vez terminado, puedes salvar y cerrar para seguir agregando todos los elementos que necesites.

### Creación de menú de acceso al formulario

Ahora vamos a crear un menú de acceso al formulario, que se localizará dentro del menú principal (Inicio, formulario).

Veamos...



Vamos a Menus > Main Menu (menú principal)> agregar nuevo menú.

The screenshot shows the Joomla! administrator interface for creating a new menu item. The browser address bar shows the URL: localhost/administrator/index.php?option=com\_menus&view=item&layout=edit&menutype=mainmenu. The page title is "Menu Manager: New Menu Item". The interface is divided into several sections:

- Details:** Contains fields for Menu Item Type (with a "Select" button), Menu Title, Alias, Note, Link, Status (set to "Published"), Access (set to "Public"), Menu Location (set to "Main Menu"), Parent Item (set to "Menu Item Root"), Ordering (with a note "Ordering will be available after saving"), Target Window (set to "Parent"), Default Page (radio buttons for "No" and "Yes"), Language (set to "All"), Template Style (set to ". Use Default."), and ID (set to "0").
- Link Type Options:** Contains fields for Link Title Attribute, Link CSS Style, Link Image (with "Select" and "Clear" buttons), and Add Menu Title (radio buttons for "No" and "Yes").
- Page Display Options:** A section with a right-pointing arrow.
- Metadata Options:** A section with a right-pointing arrow.
- Module Assignment for this Menu Item:** A section with a right-pointing arrow.

At the bottom of the page, it says "Joomla! is free software released under the GNU General Public License. Version 1.7.3".

Ahí mismo tenemos varias opciones:

- En **"Menu Item Type"** le damos a **"Select"** y elegimos **Fabrik > Form**. Básicamente lo que hacemos ahí, es seleccionar a qué elemento u objeto va a estar relacionado el menú que estamos creando. O sea, el formulario en este caso.
- En **"Menu Title"** colocamos el nombre que va a aparecer en el Menú principal.
- En **"Alias"** el nombre "interno" del menú, el cual podemos utilizar más adelante para hacer otras cosas.
- En **"Note"** ponemos algún comentario sobre el menú.
- En **"Status"** intuitivamente ya podemos decir que se trata de saber si lo vamos a publicar o no. (Publicar = verse en página web).
- En **"Access"** podremos elegir si lo verá cualquiera que entre a la página (Público), o bien que lo vean sólo los miembros registrado (Registered) o tan sólo los admins (Special).
- En **"Menu Location"** seleccionaremos **"Main Menu"** porque en este caso sólo tendremos ese menú. Pero se pueden crear otros menús (ya veremos cómo más adelante).
- En **"Parent Item"** uno puede seleccionar en qué parte del Menú principal lo vamos a colocar.
- En **"Ordering"** como bien ahí te dice, una vez salvado el nuevo menú podrás volver a acceder y ponerle un orden en el menú.

- En **“Target Window”** como se puede intuir, se refiere a si lo quieres en la misma página.... O en una ventana nueva... o en dónde?.
- En **“Default Page”** seleccionamos que no, si queremos que el menú sea visible en todas las páginas de la web, o que sí si sólo queremos que aparezca en la página principal.
- Hay más opciones, pero las veremos a medida que se vayan necesitando.

Con esto ya deberíamos tener, al menos, el menú de acceso al formulario en el menú principal y al seleccionarlo ya deberíamos ver el formulario con los elementos que hemos creado.

Eso fue **“Creación de formulario en Fabrik – 1 – Inicio”**